

**PROGRAM PRAC KONSERWATORSKICH
DLA WYBRANYCH ELEMENTÓW WNĘTRZ
ZESPOŁU POMIESZCZEŃ
KAPLICY ŚW. MICHAŁA W ZAMKU W PIESKOWEJ SKALE**

Opracowanie: mgr Piotr Konczarek
konserwator dzieł sztuki
nr dypl. ASP Kraków 3993

KRAKÓW, MAJ 2016 R.

1. PODSTAWA OPRACOWANIA

- Zlecenie z 6 maja 2016 r. otrzymane od Biura KB-Projekty Konstrukcyjne opracowującego całościową dokumentację projektową dla remontu konserwatorskiego w kaplicy św. Michała oraz pomieszczeń przyległych Zamku w Pieskowej Skale
- „Wstępne założenia do programu prac konserwatorskich do kaplicy p.w. św. Michała w Zamku w Pieskowej Skale.” dr hab. Ewa Wiłkojć (2011 r.)
- Zalecenia konserwatorskie Małopolskiego Wojewódzkiego Konserwatora Zabytków określone w piśmie OZKr.5183.23.2012.JCh z 16.02.2012 r.
- „Badania konserwatorskie, pomocnicze prace badawcze i badania laboratoryjne w zespole pomieszczeń kaplicy zamku w Pieskowej Skale.” mgr Piotr Konczarek (2015 r.)
- „Zbiorcza analiza wyników badań i wnioski konserwatorskie dot. kaplicy św. Michała i przyległych pomieszczeń w zamku Pieskowa Skała.” dr hab. Ewa Wiłkojć, mgr inż. arch. Piotr Stępień (2016 r.)
- własne obserwacje i ustalenia poczynione przez autora w zespole pomieszczeń kaplicy

2. PRZEDMIOT I ZAKRES OPRACOWANIA

Przedmiotem opracowania jest program prac konserwatorskich przy wybranych elementach występujących we wnętrzach zespołu pomieszczeń kaplicy św. Michała w zamku w Pieskowej Skale.

Zespół ten stanowi pięć pomieszczeń i są to: kaplica, sąsiadujące z nią od wschodu pomieszczenie zakrystii oraz trzy połączone przejściami krypty usytuowane w niższej kondygnacji – I piętra.

Z pierwotnego wyposażenia kaplicy zachowały się następujące elementy: (jedynie częściowo) - dekoracja malarska, dekoracja sztukatorska i elementy kamienne na ścianach i w kopule oraz kamienna posadzka.

Konserwacja całościowego wystroju malarsko-rzeźbiarskiego jak również cennych, zaadaptowanych, zabytkowych obiektów tj. XVIII-wiecznego drewnianego ołtarza oraz dwóch XVII-wiecznych płyt nagrobnych z czerwonego wapienia – zostaną objęte oddzielnymi programami prac konserwatorskich.

Podobnie, dla eksponowanych w kryptach pod kaplicą, czterech cynowych, XVII-wiecznych sarkofagów także opracowany zostanie odrębny program.

Niniejszy program dotyczy zaś pozostałych elementów występujących w tych pięciu zabytkowych wnętrzach, czyli: kamiennej posadzki kaplicy, ceramicznej posadzki w kryptach, tynków i kamiennych elementów w pomieszczeniu zakrystii i kryptach, a także stolarki okiennej, drzwi oraz innych elementów drewnianych występujących w całym zespole pomieszczeń kaplicy.

3. OPIS OBIEKTÓW I ICH STANU ZACHOWANIA

K a p l i c a

3.1 Kamienna posadzka

Posadzka pochodząca z XVII wieku, wykonana jest z kwadratowych płytek czarnego wapienia, o wymiarach 32 x 32 cm, ułożonych skośnie do osi kaplicy.

Na tle czarnych płyt wkomponowany został centralnie motyw krzyża z analogicznych płyt wapienia koloru białego. Posadzka ułożona szczelnie z wąską spoiną.

W prostokątnym polu wzdłuż ściany północnej o wymiarach 2,40 x 2,10 m w miejscu centralnie usytuowanego, pierwotnego -według przekazów pisemnych – marmurowego ołtarza brakuje posadzki.

Prostokąt ten obramiają z trzech boków podłużne, prostokątne płytki czerwonego wapienia bolechowickiego w układzie prostym tj. ortogonalnym do ścian.

Wewnątrz pola, wzdłuż ściany północnej - pas cementowej wylewki, a w środku wypełnienie ubitym gruzem budowlanym i cementowymi płytkami.

Na całej powierzchni posadzki występują liczne drobne ubytki, wykruszenia, miejscowe lekkie zabielenia czarnych płytek oraz częściowa utrata poleru.

Na powierzchni kilku płytek obserwujemy bogatą fakturę niezbyt głębokich wżerów, jako efekt długotrwałego działania wilgoci czy też czynników o wyższej kwasowości na osłabioną, zwietrzałą strukturę kamienia.

Przy samych obrzeżach pod ścianami gdzieśgdzie występują zachłapania dawnych farb i zapraw.

Stan zachowania obiektu wymaga działań konserwatorskich.

3.2 Stolarka okienna

W czterech okrągłych oknach, rozmieszczonych centralnie w czterech ścianach tarczowych górnej kondygnacji kaplicy występują okrągłe ramy okienne, wykonane z sosnowego drewna i pomalowane jasną szaro-zielonkawą farbą olejną.

Oszklenie stanowią pojedyncze, cienkie szyby osadzone w lekko profilowanych szczelinach.

Dwa okna zewnętrzne, od strony zachodniej i północnej mają proste, prostokątne podziały w formie kratownicy umieszczonej w okrągłym ramiaku. Drewniana konstrukcja tych okien jest w znacznie gorszym stanie, z uwagi na oddziaływanie warunków atmosferycznych. Zewnętrzne drewniane obręcze mają pęknięcia i noszą ślady dawnych reperacji, a połączenia stolarskie między ramiakami i szczelinami wykazują rozluźnienia.

Okna od wschodu i południa wychodzą na przestrzeń strychu. Ich ozdobne podziały tworzą kształt prostej, geometrycznej rozety.

Warstwa farby zszarzała, zabrudzona nosi ślady licznych zachłapań i uszkodzeń mechanicznych, także powstałych w czasie montowania i działania dawnych, nieefektywnych konstrukcji mechanicznie uchylających dwa okna zewnętrzne.

Ogólnie stan zachowania stolarki okiennej w kaplicy należy określić jako zły.

3.3 Drzwi drewniane

Drzwi 2-skrzydłowe, o skrzydłach pełnych z dekoracją płycinową. Na awersie od strony krużganków bogatsze zdobienie. W środku każdego z sześciu pól umieszczono snycerskie rozetki. Dwie środkowe, prostokątne płyciny wzbogacone zostały w narożnikach - każda czterema palmetkami o układzie diagonalnym.

Uszate obramienie ościeżnicy podobnie jak i obramienia płycin mają drobne, dosyć bogate profile. Listwa przymykowa o kształcie kanelowanego pilastra z prostą geometryczną głowicą.

Rewers znacznie uboższy – płyciny w obramieniach o mniej rozbudowanych profilach powtarzają układ z awersu.

Drzwi wykonane w całości wraz z ościeżnicą z drewna dębowego, bejcowanego na kolor ciemnego dębu i lakierowanego. Warstwy lakieru i bejc zostały uzupełnione w trakcie niedawno przeprowadzanej renowacji drzwi .

Od strony krużganków pozostawiony niewielki ubytek w lewym, górnym narożniku w pasie profilowanej, skrajnej listwy obramiającej.

Stan zachowania dobry, poza występowaniem licznych nieszczelności drzwi na łączeniach desek, wynikłych z rozeschnięcia się drewna.

Z a k r y s t i a

3.4 Tynki wewnętrzne

Wapienno –piaskowe, wtórne tynki występujące w pomieszczeniu zakrystii wykazują zróżnicowany stan zachowania.

Pomieszczenie przez długi czas było zawilgocone zarówno z powodu przeciekania dachu jak i nieszczelności starych futryn okna. Dodatkowo słaba wentylacja przyczyniła się do rozwoju mikroorganizmów, wyczuwalnego wyraźnie jeszcze przed okresem badań. Wynik analizy mikologicznej w tym pomieszczeniu wykazał występowanie siedmiu szczepów grzybów mikroskopowych, dlatego też w pomieszczeniu przeprowadzono dwukrotnie zabieg dezynfekcji – w grudniu 2014 i na początku stycznia 2015 roku

Na skutek silnego zawilgocenia w północnej części zakrystii–na całej powierzchni wykusza okiennego, ściany północnej a także w dużej części ścian i sklepienia w obrębie pierwszego (od strony północnej) przęsła, występuje wysoki poziom zawartości soli i związany z nim stopień zdestruowanie tynków.

Widnieją tu rozległe, wtórnie wykonane łaty i zatarcia tynkowe wykonane w trakcie doraźnych napraw osypującej się wyprawy.

Na części tych szorstkich, nieudolnie wykonanych i nie pomalowanych łat występują białe wykwyty soli.

W dalszej od okna części pomieszczenia stan zachowania wypraw tynkowych jest lepszy. Występują tu spękania tynku o pionowym układzie i uszkodzenia mechaniczne, jak liczne otwory po drewnianych kołkach mocujących regał na ścianie zachodniej, obicia i zarysowania. Widoczne są także niewłaściwie wykonane i nieestetyczne gipsowe i wapienno-piaskowe uzupełnienia tynku w liniach prowadzenia instalacji.

3.5 Portal kamienny i obramienie wnęki ściennej

W dolnej partii ściany południowej występuje prostokątny portal stanowiący prawdopodobnie obramienie wąskiego otworu kominkowego, o czym świadczy osmolenie górnego nadproża i wewnętrznego boku lewego węgara.

Kształt tego obiektu jest surowy w swej nieregularnej prostocie. Lewy węgar zbudowany z dwóch podłużnych bloków. W jego dolnej części oraz w zewnętrznej krawędzi progu występuje charakterystyczne podcięcie, tworzące miejsce na drzwiczki lub kratę zamknięcia kominka. Prawy węgar, całkiem prosty, bez wycięcia o jasnych, świeżo opracowanych powierzchniach, nie stwarza wrażenia oryginalnego. Niesymetrycznie ułożone proste nadproże wykonane jest z jednego wapiennego bloku o zaoblonych krawędziach.

Wszystkie części portalu za wyjątkiem prawego węgara są bardzo zniszczone, pociemniałe i pełne drobnych ubytków i wykruszeń.

W środkowej części ściany wschodniej występuje kamienne obramienie wnęki ściennej niegdyś zwieńczone półkoliście a obecnie częściowo w swym górnym lewym fragmencie przysłonięte spływem XVII-wiecznego sklepienia zakrystii. Ten kontekst architektoniczny nakazuje wczesne datowanie kamieniarki, jako części murów średniowiecznego zamku.

Długotrwałe zawilgocenie i okresowe przemarzanie na przestrzeni wieków spowodowało dezintegrację strukturalną obiektu. Objawia się to osypywaniem się zaprawy w fugach, a miejscami także, samego silnie zdestruowanego kamienia wapiennego tudzież zaobleniem krawędzi i powstaniem licznych ubytków w nieregularnych obecnie formach dolnego progu, łukowato zwieńczonego prawego węgara i odcinka węgara lewego, z dużym ubytkiem pośrodku.

3.6 Drewniana podłoga i trzy dębowe stopnie na schodach

Podłoga wykonana z długich desek z drewna iglastego w układzie podłużnym w stosunku do osi wydłużonego, trapezowego wnętrza zakrystii. Szerokości desek (łączonych na własne pióro) są zróżnicowane od 13÷32 cm, grubość 3 cm. Długości desek przekraczają 3m.

Deski noszą ślady długotrwałego użytkowania. Drewno porozsychane – duże szczeliny między deskami.

Niezadawalający jest stan konstrukcji drewnianych legarów - podłoga jest nierówna

i w wielu miejscach ugina się pod obciążeniem.

W kilku, niezbyt rozległych miejscach, deski są zniszczone. Są to przykłady zbutwienia na skutek wilgoci –np. deska w pn.- wsch. narożniku sali lub destrukcji w wyniku żerowania owadów szkodników drewna, między innymi- w środkowej partii powierzchni podłogi.

W południowo –zachodniej części sali przy ścianie, przy której stały regały występują poczerwiałe zaplamienia desek podłogowych.

Pomimo tych zniszczeń ogólny stan zachowania zabytkowej podłogi można uznać za średnio dobry.

Trzy solidne, grube na 4 cm i długie na 1,2 metra, deski dębowe pokrywają stopnie przy wejściu do pomieszczenia zakrystii, nieco podniesionego w stosunku do poziomu wejścia z aneksu krużganków .

Od czoła deski podbite są także dębowymi podstopnicami.

W desce dolnego stopnia występuje pęknięcie i na odcinku ok 40 cm widoczna szeroka szczelina.

Stan zachowania stopni dębowych jest także średni..

3.7. Stolarka okienna i drewniane siedziska we wnęce okiennej

Drewniane prostokątne okno dwuskrzydłowe, z dziesięciopolowymi podziałami ościeży, w nowej ościeżnicy, jest po niedawno przeprowadzonej renowacji i stan techniczny , szczelność oraz wygląd estetyczny okna jest dobry.

Podczas prowadzonych prac remontowych przy wymianie ościeżnicy wykonany został też z jednej deski drewna iglastego , prosty, gruby na 4 cm- wewnętrzny parapet.

Trzy proste w kształcie, symetrycznie rozmieszczone w wykuszu okiennym, siedziska wykonane są wtórnie ze sklejonych desek z drewna iglastego grubości 3,5 cm.

Bejcowane na kolor ciemnego dębu i pokryte warstwą lakieru, podobnie jak tak samo wykończony, drewniany parapet - nie zostały jeszcze trwale zamontowane z uwagi na planowany, całłościowy remont konserwatorski wnętrza zakrystii.

3.8 Drewniane drzwi i zabudowa wnęki ściennej.

Prostokątne drzwi drewniane o konstrukcji płycinowo-ramowej, osadzone na zawiasach w drewnianej ościeżnicy, zamykają pomieszczenie zakrystii.

Drewno zostało obustronnie zabezpieczone na kolor ciemnego dębu i pokryte lakierem.

Poza nieszczelnościami wynikłymi z rozeschnięcia się desek, stan zachowania drzwi jest dobry.

Wygląd - imitujący zabytkowy, szpeci zamocowany od strony wnętrza XX-wieczny zamek nawierzchniowy typu Yale.

Drewniana zabudowa zasłania wnękę ścienną usytuowaną w ścianie zachodniej w pobliżu wykusa okiennego. We wnęce tej w początkowym okresie po założeniu instalacji centralnego ogrzewania zamontowany był grzejnik i drewniane drzwi w profilowanej ościeżnicy miały go maskować.

Płycinową kompozycję tworzą dwa symetryczne skrzydła przedzielone w poziomie płynnie wygiętym pasem na cztery pola zbliżone do kwadratu, a zwieńczona jest lekkim łukiem

Zabudowa wnęki stanowi element urozmaicający proste wnętrze zakrystii i nie zaburza jego historycznego charakteru.

Trzy krypty

3.9 Tynki wewnętrzne

Wtórne, piaskowo-wapienne wyprawy tynkowe ścian i sklepień, wykonane ręcznie, pokryte są całościowo grubą warstwą pobiałą wapiennej. Jak wykazały badania ilości i rodzaju soli w ścianach pomieszczeń zespołu kaplicy św. Michała, w kilku miejscach występuje podwyższony stopień zasolenia tynków i murów ścian - szczególnie w krypcie wschodniej, w prawym glifie okiennym i dolnych partiach ściany północnej.

W 2015 roku podczas prac renowacyjnych wykonano nowe tynki na elewacjach zewnętrznych kaplicy i krypty zachodniej, zaś na dalszej części elewacji

północnej zamku (odpowiadającej ścianie północnej zakrystii, krypty środkowej i wschodniej) wykonano staranne spoinowanie wątków kamiennych, co winno wydatnie zahamować wnikanie wody opadowej.

Uszczelniono także preparatem Aquafin 2 K skałę u podstawy elewacji północnej tj. na poziomie krypt. Działaniami tymi odcięto źródła zawilgocenia i związanego z nim zasolenia murów i tynków. Należy jednak pamiętać że mierzalne skutki wcześniejszych procesów nadal występują w ścianach.

W całym dolnym pasie ścian północnych, we wszystkich trzech kryptach pod warstwą pobiał można zaobserwować nierówności, ślady dawnych reperacji i miejscowe odspojenia warstwy tynku.

W zachodniej krypcie, spod grubego przemaalowania wapiennego widnieją wyraźne ślady rozległego, obecnie pokrytego pobiałą wapienną zdestruowania powierzchni tynku po prawej stronie ściany południowej.

3.10 Posadzka ceramiczna w pomieszczeniach i na schodach

W czasie prac konserwatorskich w latach 1947-1970 wiele elementów zostało wymienionych lub wprowadzonych nowych, a imitujących zabytkowe.. Należy do nich także posadzka ceramiczna wykonana z cegieł glazurowanych i płytek klinkierowych o kilku formatach. Podłogi krypt wschodniej i zachodniej a także powierzchnie dużych parapetów w wykuszach okiennych wyłożone zostały klinkierowymi płytkami o wymiarach: 27 x 14 x 5 cm, ułożonymi na płask. Na sześciu stopniach prowadzących w dół, ku wejściu, występują cegły o podobnych wymiarach jednakże ułożone na sztorc.

Krypta środkowa oraz cztery stopnie zejścia do krypty zachodniej wyłożone są z cegieł mniejszego formatu (o dwóch różnych wymiarach), również ułożonych w wierzchniej warstwie na sztorc.

Wszystkie płytki ułożone są swobodnie, nie tworzą zbyt wyrównanych, sztywnych płaszczyzn podłogi.

Górne powierzchnie czterech stopni wiodących do krypty zachodniej pokrywa wygładzona warstwa twardej, zaprawy cementowej grubości ok. 1 cm.

Na całej powierzchni posadzki występują drobne ubytki i niewielkie ucięcia mechaniczne brzegów.

W niektórych miejscach wierzchnia glazurowana warstewka ceramiki uległa uszkodzeniu czy otarciu, a osłabione spoiny uległy niewielkim wykruszeniom.

3.11 Stopień kamienny

Stopień w przejściu do krypty wschodniej, wykonany z dwóch bloków białego wapienia jurajskiego, zacięty jest pod lekko skośnym kątem i dlatego ma kształt nieregularnego trapezu., którego łączna szerokość wynosi 148 cm a wymiar poprzeczny zmienia się od 41 do 57 cm. Wysokość stopnia to 20 cm

Pomiędzy dwoma kamieniami cienka spoina wypełniona zaprawą piaskowo wapienną. Górną powierzchnię ciosów opracowano narzędziami kamieniarskimi, wygładzono i następnie nadano fakturę groszkowania. Stan tej części kamieni jest zadawalający. W pionowej płaszczyźnie, czołowej– od strony krypty środkowej stopień został pokryty warstwą wygładzonej zaprawy cementowej- prawdopodobnie z uwagi na zły stan zachowania powierzchni kamiennej.

3.12 Dwie drewniane belki krawędziowe

Dwie modrzewiowe belki wydzielają dwie strefy podwyższenia posadzki występujące w krypcie zachodniej. Stanowią równocześnie stopnie zasłaniające boki tych podwyższeń. Oba elementy o podobnym prostokątnym przekroju (19 x 25 cm) biegną równolegle do osi krypty choć w nieco różnej odległości. Ich końce dochodzą do przeciwległych ścian - wschodniej i zachodniej , gdyż ich długość wynosi 5,15 m.

Belka bliższa okna jest dużo starsza - bardziej zniszczona. Na powierzchni widoczne ślady licznych wgnieceń, pęknięć, porysowań i zadarć drewna. Jej krawędzie są nieco zaoblone i nieregularne.

Powierzchnie drugiej belki – bardziej wyrównane, o ostrzejszych krawędziach.

Oba elementy wybarwione są na kolor ciemnego drewna dębowego i zabezpieczone powierzchniowo.

3.13 Dwoje drzwi drewnianych : .wejścia z aneksu krużganków oraz wiodące na taras skalny zwany Dorotką.

Wejście do krypty środkowej z aneksu krużganków zamykają ciężkie, jednoskrzydłowe, prostokątne drzwi drewniane o wymiarach 195 x 97 cm, okute od strony zewnętrznej metalową blachą. Zawieszone są one na metalowych kutyh, podwójnych zawiasach zamontowanych w murze od strony krypty i wkućtych w mur.

Konstrukcja drzwi składa się z czterech grubych desek z drewna iglastego o różnych szerokościach, spiętych dwiema poziomymi szponami.

W drzwiach jest zamontowany okazały wierzchni, zamek skrzynkowy.

Stan zachowania samych drzwi jest dobry - po niedawno wykonanej renowacji, niezadawalająca jest natomiast ich szczelność szczególnie w sytuacji, gdy zamierzeniem projektowym jest pełna kontrola warunków klimatycznych we wnętrzach krypt.

Drzwi przejścia z krypty zachodniej na taras widokowy są większe - mają wysokość 212 cm i szerokość 124 cm. To także ciężkie, drewniane drzwi z desek z drewna iglastego, obitych od zewnątrz blachą, a od środka spiętych dwiema szponami.

Wypozażone są w wierzchni zamek skrzynkowy i potrójne zawiasy z kutej stali pomalowane na czarny kolor. Dodatkowe zamknięcie stanowi drewniana belka ryglująca drzwi od środka, wchodząca w mur glifu.

Sposób zabezpieczania drewna jest niezadawalający, bejca położona nierówno i zbyt cienko. Laserunkowo prześwieca jasna powierzchnia świeżego drewna.

Lakiery zabezpieczające powierzchnię błyszczące niejednorodnie.

Także tu występują braki w szczelności zamknięcia.

3.14 Stolarka dwóch okien

Dwa prostokątne okna dwuskrzydłowe – mają nieco zróżnicowany podział - w krypcie zachodniej ośmiopolowy, a w krypcie wschodniej sześciopolowy.

Dobry stan i wygląd okien świadczą o stosunkowo niedawno przebytej renowacji.

Oszklenie podwójne, przy czym druga szyba w oknie krypty wschodniej wyposażona zostało w ozdobną szybę gomółkową.

Oba otwory okienne zabezpieczają żelazne zewnętrzne, kute kraty malowane na czarno.

4. WNIOSKI I ZAŁOŻENIA KONSERWATORSKIE

W trakcie całościowych badań i działań konserwatorskich w zamku w latach 60-tych XX wieku jak i podczas odkrywek w ramach badań stopnia zawilgocenia i zasolenia ścian kompleksu przeprowadzonych w 2015 roku, nie stwierdzono występowania warstw dekoracji malarskich ani pierwotnych tynków, zarówno w pomieszczeniach trzech krypt ani w zakrystii.

Ważnym celem działań jest zabezpieczenie wszystkich obiektów występujących w zabytkowych wnętrzach przed czynnikami, mogącymi wpływać na nie niszcząco, takimi jak nieodpowiednia wilgotność, działanie soli rozpuszczalnych czy zagrożenie biologiczne.

Zakłada się przywrócenie dobrego stanu technicznego wyprawom tynkowym na całej powierzchni ścian i sklepień tych czterech pomieszczeń, także poprzez wymianę fragmentów istniejących tynków w wybranych miejscach, o dużym poziomie zawartości soli lub noszących oznaki niedawnego destruktu. Dokładne określenie miejsc i zasięgu wymiany warstwy tynku wskazują szczegółowe programy postępowania konserwatorskiego i załączone rysunki nr.1 - 4.

Uzupełnienia te będą wykonane przy zastosowaniu systemu makroporowych tynków renowacyjnych WTA, magazynujących sole rozpuszczalne. Warstwy wierzchnie wraz z cienkowsarstwową wyprawą opracowane zostaną z zachowaniem niewielkich nierówności gładkiej, tzw. „płynącej” powierzchni ściany dla zachowania naturalnego charakteru ręcznie wyprawianych tynków

Przeprowadzony w 2013 roku remont dachu nad głównym korpusem zamku wyeliminował główne przyczyny zawilgocenia ściany północnej zakrystii.

W pomieszczeniu tym, z uwagi na utrzymującą się podwyższoną wilgotność ścian i sklepienia w części północnej oraz brak właściwej wentylacji nadal występuje zagrożenie mikologiczne. Badania stopnia zagrożenia biologicznego przeprowadzone w 2014 i 2015 roku wykazały obecność dużej ilości szczepów grzybów mikroskopowych *Micromycetes* i wnętrze poddane zostało w ostatnim czasie dwukrotnej dezynfekcji.

Zgodnie z ekspertyzą mikrobiologiczną dr Heleny Bis na etapie całościowego remontu sali zabieg ten zostanie wykonany ponownie.

Istotnym warunkiem skuteczności działań konserwatorskich musi być zaplanowanie i przestrzeganie kolejności przewidzianych zabiegów , tak aby, przykładowo - nie spowodować wprowadzenia na powierzchnie nowo opracowanych tynków zarodników grzybów i pleśni unoszących się w powietrzu podczas demontażu drewnianej podłogi. Dlatego ponowną dezynfekcję w zakrystii najlepiej wykonać po etapie odkucia zdestruowanych fragmentów tynku oraz po zdemontowaniu do renowacji drewnianej podłogi, trzech dębowych stopni i drewnianej blendy we wnęce ściany zachodniej.

Cenna XVII-wieczna kamienna posadzka z czarnego wapienia dębnickiego oprócz działań zwykłej zachowawczej konserwacji, wymaga uzupełnienia w prostokątnym polu zwykle przysłoniętym ołtarzem, a stanowiącym ślad usytuowania ołtarza pierwotnego, według źródeł pisanych ¹ - marmurowego.

Prawdopodobnie płytki czerwonego wapienia bolechowickiego ułożone na odbrzeżach pola mają kolorystykę dawnego ołtarza.

W trakcie ustawiania rusztowania w kaplicy, po przesunięciu XVIII-wiecznego zaadaptowanego, drewnianego ołtarza ukazał się stan powierzchni wypełnionej zarówno ubitym gruzem budowlanym, cementowo- wapiennymi wtórnymi płytkami jak i zatarciem zaprawą cementową.

Zakłada się uzupełnienie brakującego prostokątnego pola płytkami z czarnego wapienia lub wapienia czerwonego, takiego jak kolor zabytkowych płytek obramiających tę nieuporządkowaną strefę pod ołtarzem - prawdopodobnie powtarzających kolor ołtarza pierwotnego.

Decyzja odnośnie wyboru koloru uzupełnienia będzie pozostawać w gestii komisji konserwatorskiej.

W celu odróżnienia i zaznaczenia, że uzupełnienie jest wtórne- proponuje się zastosowanie prostego, a nie skośnego układu płyt.

Niezbędne jest wykonanie konserwacji kamiennych detali architektonicznych występujących w pomieszczeniu zakrystii oraz kamiennego stopnia w przejściu między kryptami wschodnią a środkową, wraz z odsłonięciem i wyeksponowaniem jego powierzchni czołowej.

Projektowane wykonanie warstwy izolacyjnej pod posadzką krypt wymusza całościowe przełożenie tej ceramicznej wykładziny, dobrze współgrającej estetycznie z omawianymi wnętrzami.

Podczas tego zabiegu zakłada się niewielkie powiększenie powierzchni podwyższenia pod oknem w krypcie zachodniej, która to zmiana poprawi warunki ekspozycji sarkofagów.

Belka osłaniająca krawędź tegoż podwyższenia ulegnie wówczas przesunięciu ku osi środkowej krypty, co szczegółowo określi projekt konstrukcyjno- budowlany.

Ponowne ułożenie wszystkich cegieł i płytek klinkierowych zachowa dotychczasowy układ, sposób ułożenie, a także rozkład zróżnicowanych, gdyż występujących aż w czterech formatach ceramicznych elementów.

¹ Józef Wiślicki, Opis Królestwa Polskiego pod względem historycznym, statystycznym, rolniczym, fabrycznym, handlowym, zwyczajowym i obyczajowym, 1850, s. 116–117.

Utrzymanie takiej różnorodności ma swe uzasadnienie także z uwagi na ważne założenie jakim jest zachowanie zabytkowego charakteru wnętrza i wszystkich elementów ich wyposażenia. W tym też celu pewne zabiegi konserwatorskie należy ograniczyć do powstrzymania procesów niszczących, zapewnienia dobrego stanu technicznego i jedynie niezbędnej, wyważonej ingerencji dotyczącej estetyki obiektów. Dotyczy to także obiektów, pochodzących z późniejszych renowacji i remontów, które dobrze imitują dawny, historyczny wystrój.

Przewiduje się działania zapewniające konieczne doszczelnienie drzwi w omawianych pomieszczeniach, także z uwagi na funkcję jaką winny spełniać po wprowadzeniu szklanych wiatrołapów przy wejściu do kaplicy oraz krypt.

5. PROGRAM POSTĘPOWANIA KONSERWATORSKIEGO

K a p l i c a

5.1 Kamienna posadzka

1. Wstępne odkurzenie i odczyszczenie - usunięcie wtórnych zachłapań z zapraw budowlanych i farb z powierzchni posadzki
2. Chemiczne usunięcie dawnych past woskowych i innych mas zabezpieczających - przemycie benzyną ekstrakcyjną lub dobraną kompozycją rozpuszczalników (aceton, DMF)
3. Uzupełnienie kilku, najbardziej rażących ostrokrawędziowych ubytków kitami do kamienia na bazie dwuskładnikowej żywicy poliestrowej (po utwardzeniu dającej się polerować) z wypełniaczem z mączki marmurowej, grafitu i czarnego, suchego pigmentu artystycznego.
4. Wypełnienie szczelin pęknięć czarnym kitem o składzie jak wskazany wyżej, zaś dla kamieni białych z wypełniaczem z mączki marmurowej lekko podbarwionej suchymi pigmentami artystycznymi –ochrami.
5. Opracowanie powierzchni wykonanych uzupełnień poprzez zeszlifowanie do oryginalnej powierzchni kamienia i spolerowanie przy użyciu płótna i sproszkowanego, miękkiego naturalnego pumeksu.
6. Usunięcie wykruszonego miejscowo lub osypującego się spoinowania, wyczyszczenie dokładne wąskiej szczeliny i zastąpienie nowym wypełnieniem wykonanym z wysokogatunkowej zaprawy do spoinowania naturalnego kamienia

na bazie cementu z dodatkiem trasowym, dodatkowo podbarwionej suchym pigmentem artystycznym, odpornym na alkalia, na ciemno grafitowy kolor.

7. Przygotowanie podłoża pod płytki uzupełniające prostokątne pole brakującej posadzki. Wykonanie fachowych prac przygotowawczych tj.: usunięcie gruzu i starej zanieczyszczonej podsypki, położenie warstwy izolacji przeciwwilgociowej i odpowiedniej warstwy podkładu dla marmurowej posadzki
8. Uzupełnienie nowymi płytami z czarnego lub czerwonego wapienia brakującego pola w pasie za ołtarzem, (pow. ok. 4,2 m² tj. 42 sztuki o wymiarach 32x 32 cm). Zastosowanie kamieni o tak opracowanej powierzchni, by znacząco nie odbiegały wyglądem od pierwotnych płyt. Szerokość fug - 2 mm.
Wybór koloru pozostanie w gestii komisji konserwatorskiej.
Dla odróżnienia tego współcześnie wykonanego uzupełnienia proponuje się zastosowanie nie skośnego , jak w oryginale, lecz prostego układu płyt.
Wyróżnienie to miałyby za cel także zaznaczenia prawdopodobnego zasięgu usytuowania pierwotnego, nie zachowanego ołtarza.
9. Zabezpieczenie powierzchni posadzki pastą na bazie wosku mikrokrystalicznego i wypolerowanie. Naturalny wosk polerski o neutralnym pH.

5.2 Stolarka okienna

1. Demontaż okien z otworów okiennych i zastąpienie tymczasowym zasłonięciem. Demontaż nie dotyczy futryn , które pozostaną w murze i zostaną poddane zabiegom renowacyjnym „in situ”.
2. Usunięcie mechaniczne i chemiczne, zabrudzeń oraz starych farb i lakierów
3. Określenie zdestruowanych elementów przeznaczonych do wymiany zarówno w drewnianej konstrukcji okien jak i dwóch okrągłych ościeżnic.
4. Przeprowadzenie stolarskich prac naprawczych (sklejanie, flekowanie, rekonstrukcje niewielkich ubytków profili)
5. Przeszlifowanie nierówności
6. Scalenie kolorystyczne przetarć
7. Nałożenie bejcy scalającej kolor jasnego drewna
8. Zabezpieczenie drewna dwiema cienko położonymi warstwami podkładowego lakieru celulozowego typu capon pod przyszłe docelowe pomalowanie farbą o kolorze współgrającym z wystrojem kaplicy.

9. Zamiana oszklenia na 2-warstwowe osadzone na kicie silikonowym.

10. Wprowadzenie elastycznego uszczelnienia ukrytego w szczelinie między oknem a futryną, a w przypadku dwóch okien -północnego i południowego - w przestrzeni między ramiakiem okna a uskokiem w profilu tynkowego obramienia.

Wentylacja kaplicy zostanie rozwiązana systemowo poprzez wywietrznik w oknie latarni, klimatyzatory i wprowadzenie szklanego wiatrołapu, ograniczającego dostęp powietrza zewnętrznego

5.3 Drzwi drewniane

- Odkurzenie i wyczyszczenie z obu stron drzwi i drewnianego obramienia.
- Doszczelnienie drzwi poprzez wklejenie cienkich wstawek z dębowych listew w szczeliny i wypełnienie mniejszych nieszczelności kitem
- Doszczelnienie drzwi musi objąć zarówno szczelinę na obrzeżu zamknięcia jak i samą konstrukcję drewnianych drzwi.

Większe szczeliny między rozeschniętymi deskami muszą zostać zamknięte poprzez wklejenie w głąb listewek z drewna dębowego zabezpieczonego na ciemny kolor zbliżony do koloru desek drzwi. Mniejsze ubytki trzeba wypełnić kitem na bazie spoiwa syntetycznego – żywicy (kopolimer metakrylanu etylu i akrylanu metylu), rozp. w acetonie z podbarwionym wypełniaczem z pyłu drzewnego. Wszystkie wykonane uzupełnienia muszą zostać opracowane poprzez ścięcie , oszlifowanie, zabezpieczenie kolorem -bejcą spirytusową i pokrycie matowym, poliuretanowym lakierem bezbarwnym, , tak aby nie były rozróżnialne na powierzchni drzwi.

Należy zapewnić prawidłowość przylegania skrzydeł obu drzwi do drewnianych ościeżnic, zamocowanie możliwie cienkiej, ukrytej (także kolorystycznie zamaskowanej), elastycznej uszczelki wciskanej, poprawi efektywność doszczelnienia drzwi, a więc także - przy sprawnym działaniu wyposażonego w przesuwne drzwi szklanego wiatrołapu - utrzymanie we wnętrzu kaplicy wymaganych warunków klimatycznych.

Z a k r y s t i a

5.4 Program prac przy tynkach wewnętrznych

1. Zabezpieczenie otworu okiennego , przed etapem czyszczenia foliami polietylenowymi i miękkimi płytami pilśniowymi, dociętymi do kształtu skrzydeł okna.

2. Zdemontowanie drewnianych siedzisk, tymczasowo luźno zamontowanych w wykuszu okiennym i zabudowy zamykającej wnękę w ścianie zachodniej. Elementy te należy przetransportować na czas remontu do pracowni celem zabezpieczenia i wykonania niezbędnych zabiegów technicznych i renowacyjnych.
3. Usunięcie fragmentów tynków winno zostać poprzedzone demontażem podłogi, w trakcie którego zabiegu w powietrzu mogą unosić się liczne zarodniki grzybów mikroskopowych.
4. Odkucie (mechaniczne, ręczne) istniejących tynków do podłoża kamiennego muru w miejscach najbardziej zasolonych i zdestruowanych oraz noszących ślady dawnych napraw, a wskazanych na rysunku nr 1.
Należy usunąć tynki w następujących miejscach:
 - na sklepieniu wykusza okiennego
 - w polu pod oknem i na całych powierzchniach bocznych ościeży wykusza
 - na całej ścianie północnej
 - na sklepieniu północnego przęsła do krawędzi środkowego spływu sklepiennego
 - na obu ścianach bocznych w obrębie północnego przęsła, od poziomu podłogi do samego sklepienia
5. Usunięcie nierówności i luźnych nawarstwień na powierzchni tynków pozostawionych. Uporządkowanie ich poprzez wybicie drewnianych kołków, wadliwie wykonanych kitów i gipsowych uzupełnień. Pogłębienie rys wąskich pęknięć.
6. Omiecenie i odkurzenie odsłoniętego wątku ścian i sklepień oraz powierzchni zachowanych wtórnych wypraw
7. Powtórzenie zabiegu dezynfekcji powierzchni tynku i muru- z uwagi na stosunkowo niedawne, mocne zawilgocenie części północnej wnętrza powodujące rozwój pleśni i grzybów mikroskopowych. Zgodnie z zaleceniami ekspertyzy mikologicznej z 2015 roku należy dwukrotnie spryskać całą powierzchnie ścian i sklepień 70% alkoholem etylowym w odstępach 5 – 7 dniowych.
Dla wzmocnienia efektów dezynfekcji chemicznej dodatkowo zaaplikować spryskanie skutecznym w działaniu, biochronnym i biobójczym preparatem na bazie benzylo-C12-16 alkilodimetylo chlorków i kwasu bornego. Stabilny chemicznie, rozpuszczalny w wodzie, bezbarwny środek, posiadający atest PZH.
8. Wzmocnienie strukturalne miejsc osłabionej zaprawy kamiennego wątku preparatem krzemooorganicznym o charakterze hydrofilowym.

Zabieg należy wykonać poprzez nasączenie aż do całkowitego wysycenia. Następnie należy zachować wymagany okres wysezonowania (min. 3 tygodni) dla właściwego przebiegu procesu krystalizacji krzemionki w strukturze mineralnego materiału.

9. Wykonanie wypraw tynkowych makroporowych w technologii tynków renowacyjnych WTA w miejscach gdzie usunięto zdestruowane partie tynku.
10. Uzupełnienie drobnych ubytków w pozostałych miejscach na ścianach i stropach –zaprawą mineralną wapienno-piaskową z dodatkiem trasu
11. Ze względu na pozostawienie części dawnych wypraw przewiduje się w celu ujednolicenia powierzchni wykonanie końcowego cienkowarstwowego zatarcia na całości mineralną, drobnoziarnistą szpachlówką wysokiej jakości, na bazie dyspergowanego wapna, która jest odwracalna i odpowiada wymaganiom „Karty Weneckiej”. Bez dodatku spoiw organicznych i hydraulicznych.; naturalnie antyseptyczna
12. Pomalowanie całej powierzchni ścian i sklepień 2-warstwowo białą farbą wapienną na bazie wapna dyspergowanego, podbarwioną suchymi pigmentami artystycznymi, odpornymi na alkalia w celu uzyskania ocieplonego, lekko ugowego, odcienia bieli.

5.5 Portal kamienny i kamienne obramienie wnęki w ścianie wschodniej

- Odkurzenie i odczyszczenie z wtórnych niewłaściwych uzupełnień, zabrudzeń czy zachłapań występujących na powierzchni obu obramień.
- Wzmocnienie strukturalne preparatem krzemoorganicznym zarówno kamienia jak i dawnych, osłabionych zapraw mineralnych pozostających w fugach.
- Uzupełnienie niewielkich ubytków kamienia czysto mineralną zaprawą renowacyjną do uzupełniania ubytków kamienia, o niskim skurczu własnym , barwionej w masie w kilku jasnych odcieniach.
W celu uzyskania pożądanego koloru zmieszanie w odpowiedniej proporcji dwóch zróżnicowanych odcieni np. RM 750 – biały i RM 764 – kremowy.
Powierzchnia związanej zaprawy zostanie opracowana zgodnie wyglądem sąsiadującej faktury pierwotnego kamienia.
- Wypełnienie rażących głębokich ubytków w fugach pomiędzy blokami kamienia z czysto mineralnej zaprawy wapienno –piaskowej.

-Scalenie kolorystyczne prawego węgara portalu w ścianie południowej, poprzez wykonanie lekkiego, laserunkowego retuszu barwnego artystycznymi pigmentami proszkowymi w spoiwie 3% żywica (kopolimer metakrylanu etylu i akrylanu metylu), rozp. w etanolu.

5.6 Drewniana podłoga i trzy dębowe stopnie na schodach

1. Zdemontowanie desek podłogowych przy zachowaniu ostrożności, aby nie uszkadzać powierzchni zabytkowego drewna.
2. Sprawdzenie stanu podłoża i jego uporządkowanie poprzez naprawę ułożenia starych legarów lub położenie nowych.
3. Wymiana najbardziej zdestruowanych - zbutwiałych desek na nowe z wysezonowanego drewna sosnowego, Ocenia się, że może to dotyczyć 1-3 desek.
W pn.- wsch. narożniku należy uzupełnić ubytek w końcówce zbutwiałej deski - Opracowanie powierzchni nowych desek powinno przybliżać ich wygląd do wyglądu desek zachowanych.
5. Pozostałe deski muszą zostać dokładne odczyszczenie poprzez odkurzenie i wyszczotkowanie, a w miejscach trwałych zabrudzeń i zaplamień odczyszczane odczynnikami chemicznymi.
6. Pęknięcia drewna należy wypełnić poprzez wpasowanie i wklejenie cienkich listewek z dębiny dla stopni, a drewna sosnowego dla desek podłogowych.
7. Nasycenie od odwrocia desek podłogi, jej legarów i dębowych desek schodów preparatem biobójczym i ochronnym przed działaniem grzybów pleśniowych, owadów (środek chemiczny jak w pkt.5.4.7) metodą powlekania przy użyciu pędzla (2 krotnie)
8. Ponowne ułożenie desek winno powtórzyć układ poprzedni, jedynie z mniejszymi (ok 3 mm) odstępami między deskami.
9. Uzupełnienie listew przypodłogowych w miejscach brakujących lub uszkodzonych listwą o profilu powtarzającym profil zachowanych elementów.
10. Scalenie kolorystyczne powierzchni drewna przy użyciu bejcy spirytusowej - kolor naturalnego drewna (dąb jasny).

11. Pokrycie desek podłogi, stopni i listew twardym olejowoskiem, oksydacyjnym. To jest specjalnym, utwardzającym olejem do podłóg drewnianych wewnątrz budynków. Twardy olejowosk bazuje na składnikach takich jak olej z żywicy sosnowej i olej lniany. Po ręcznym przeszlifowaniu powierzchni i dokładnym odpyleniu wetrzeć szczotką w dwóch cienkich warstwach i lekko spolerować

5.7 Stolarka okienna i drewniane siedziska we wnęce okiennej

- Przed etapem robót związanych z wymianą dużych partii tynków należy zabezpieczyć drewniane okno poprzez osłonięcie miękką płytą pilśniową i zaklejenie grubą folią polietylenową.
- Przygotowane w trakcie wcześniejszych prac renowacyjnych elementy czyli trzy drewniane siedziska i parapet podokienny należy odkurzyć, usunąć dawne taśmy ochronne zaklejające ich brzegi, następnie przeczyszczyć powierzchnie i sprawdzić stan bejcy i lakieru.
- Osadzenie siedzisk na stopniach wewnątrz wykuszu okiennego na kołkach rozporowych, których główki zamaskowane zostaną kołkami drewnianymi.
- Osadzanie w podobny sposób podokieńnego drewnianego parapetu.
- Po zakończeniu prac malarskich - usunięcie zabezpieczeń i odczyszczenie stolarki z kurzu oraz wymycie detergentem oszklenia i sprawdzenie stanu lakieru.
- Sprawdzenie od strony technicznej i ewentualna regulacja funkcjonowania zamków, zawiasów, przylegania ościeży do ościeżnicy i szczelności zamknięcia.

5.8 Drewniane drzwi i zabudowa wnęki ściennej

- Przed pracami remontowo konserwatorskimi przy podłodze i tynkach należy zabezpieczyć drewniane wejściowe drzwi grubą folią polietylenową, zaś drewnianą zabudowę wnęki w ścianie zachodniej wymontować z muru i przetransportować do pracowni w celu renowacji.
- Zamknięcie większych szczelin między rozeschniętymi deskami poprzez wklejenie w głąb listewek z drewna sosnowego zabezpieczonego na ciemny kolor zbliżony do koloru desek drzwi i zabudowy. Mniejsze ubytki trzeba uzupełnić kitem na bazie spoiwa syntetycznego –żywicy (kopolimeru metakrylanu etylu i akrylanu metylu), rozp. w acetonie z podbarwionym wypełniaczem z pyłu drzewnego.
- Opracowanie wykonanych uzupełnień poprzez ścięcie, oszlifowanie, zabezpieczenie kolorem przy użyciu bejcy spirytusowej i pokrycie matowym, bezbarwnym lakierem poliuretanowym, tak aby nie były rozróżnialne na powierzchni.

Trzy krypty

5.9 Tynki wewnętrzne

1. Zabezpieczenie otworu okiennego , przed etapem czyszczenia, foliami polietylenowymi i miękkimi płytami pilśniowymi, dociętymi do kształtu okien.
2. Zdemontowanie drewnianych siedzisk, tymczasowo luźno zamontowanych w wykuszu okiennym i zabudowy zasłaniającej wnękę w ścianie zachodniej. Elementy te należy przetransportować na czas remontu do pracowni celem zabezpieczenia i wykonania niezbędnych zabiegów technicznych i renowacyjnych.
3. Usunięcie fragmentów tynków winno zostać poprzedzone demontażem podłogi, w trakcie którego zabiegu w powietrzu mogą unosić się liczne zarodniki grzybów mikroskopowych.
4. Usunięcie wszystkich zasolonych i zdestruowanych fragmentów tynku do wątku kamiennego w obrębie ścian i sklepień trzech krypt, w miejscach i zakresie przedstawionych na rys. nr. 2
Są to następujące miejsca:
w krypcie zachodniej
 - połać obejmująca połowę południowej ściany tarczowej na prawo od osi centralnej, od poziomu posadzki do wysokości kolebki sklepienia
 - dolny pas na całej szerokości ściany północnej od poziomu posadzki do wysokości 1,5 m.
 - całe prawe ościeże wykusza okiennego
 - dolny pas ściany wschodniej na odcinku od ściany północnej do wnęki schodów, od poziomu posadzki do wysokości 1,0 m
 w krypcie środkowej
 - dolny pas spływu kolebki sklepienia po stronie północnej, od poziomu posadzki do wysokości 1,5 m i sąsiadujący z tym pasem dolny narożnik ściany wschodniej
 w krypcie wschodniej
 - dolny pas na całej szerokości ściany północnej, od poziomu posadzki do wysokości 1,5 m
 - oba boczne ościeża wykusza okiennego na całej powierzchni
 - kwadratowe pole tynku pod parapetem okiennym wewnątrz wykusza
 - sklepienie wykusza okiennego od okna do linii załamania bocznych krawędzi lunety sklepiennej.
5. Usunięcie nierówności i luźnych nawarstwień na powierzchni tynków pozostawianych. Uporządkowanie ich poprzez wybicie, wadliwie wykonanych kitów i gipsowych uzupełnień. Pogłębienie rys wąskich pęknięć.

6. Omiecenie i odkurzenie odsłoniętego wątku ścian i sklepień oraz powierzchni zachowanych wtórnych wypraw
7. Wzmocnienie strukturalne miejsc osłabionej zaprawy kamiennego wątku preparatem krzemoorganicznym o charakterze hydrofilowym .
Zabieg należy wykonać poprzez nasączenie aż do całkowitego wysycenia.
Następnie należy zachować wymagany okres wysezonowania (min. 3 tygodni) dla właściwego przebiegu procesu krystalizacji krzemionki w strukturze mineralnego materiału.
8. Wykonanie wypraw tynkowych w technologii makroporowych tynków renowacyjnych WTA w miejscach gdzie usunięto zdestruowane partie tynku.
9. Uzupełnienie drobnych ubytków w pozostałych miejscach na ścianach i sklepieniach –zaprawą mineralną wapienno -piaskową z dodatkiem trasu
10. Ze względu na pozostawienie części dawnych wypraw przewiduje się w celu ujednolicenia powierzchni wykonanie na całości końcowego cienkowarstwowego zatarcia mineralną, szpachlówką na bazie białego cementu portlandzkiego i wodorotlenku wapnia z drobnoziarnistymi (o wielkości ziaren <0,5 cm), mineralnymi kruszywami. Najlepszą zaprawą do wygładzania tynków renowacyjnych i mineralnych tynków podkładowych.
11. Pomalowanie całej powierzchni ścian i sklepień 2-warstwowo białą farbą wapienną na bazie wapna dyspergowanego, podbarwioną suchymi pigmentami artystycznymi, odpornymi na alkalia w celu uzyskania ocieplonego, lekko ugrowego, odcienia bieli.

5.10 Posadzka ceramiczna w pomieszczeniach krypt i na schodach

1. Dokładne rysunkowe i fotograficzne udokumentowanie układu ceramicznych elementów tworzących wszystkie części posadzki
2. Rozebranie posadzki
3. Zamówienie i sprowadzenie brakujących elementów ceramicznych.
Płytki ze stopni między kryptami zachodnią , a środkową ,o zacementowanej górnej powierzchni należy wymienić na nowe cegły klinkierowe ręcznie formowane. o takich samych wymiarach i wykończeniu spieku. Podobnie należy zamówić brakujące płytki ceramiczne w strefie powiększanego podwyższenia pod oknem krypty zachodniej, także określając ich kształt , kolor i wykończenie.
4. Ponowne ułożenie przywracające ściśle dawną kompozycję płytek i cegły klinkierowej i wyspoinowanie zaprawą-wapienno piaskową z dodatkiem

trasowym podbarwioną pigmentem na kolor zbliżony do kolorystyki płytek, choć o ton jaśniejszy.

W nowym ułożeniu musi zostać uwzględnione miejsce na usytuowane w podłodze kratki z grzejnikami centralnego ogrzewania.

5.11 Stopień kamienny

- Odsłonięcie czołowej powierzchni kamiennego stopnia spod cienkiej, wtórnej warstwy zaprawy cementowej. Zabieg należy przeprowadzić ręcznie zachowując ostrożność by nie niszczyć oryginalnej powierzchni.
- Doczyszczanie mechanicznie (ręcznie –przy pomocy punktaka, stalowej szczotki, małego młotka i noża szewskiego) odsłoniętej powierzchni kamienia z pierwotną formę obróbki kamieniarskiej.
- Wykonanie niezbędnych uzupełnień w miejscach głębszych ubytków kamienia przy użyciu czysto mineralnej zaprawy renowacyjnej do uzupełniania ubytków kamienia, o niskim skurczu własnym , barwionej w masie w kilku jasnych odcieniach.
- Opracowanie powierzchni uzupełnień aby imitowały powierzchnię oryginalnego otoczenia ubytku.

5.12 Dwie drewniane belki krawędziowe w krypcie zachodniej

- Demontaż belek na okres prac przekładania ceramicznej posadzki i wykonywania izolacji w krypcie zachodniej.
- Wyczyszczenie i wyszczotkowanie powierzchni drewna.
- Montaż belek na krawędzi obu stref podwyższenia ceramicznej posadzki.
W części po stronie północnej przesunięcie o 34 cm zasięgu strefy podwyższonej w kierunku środkowej osi podłużnej krypt wiąże się z przesunięciem miejsca osadzenia tej belki w tynku ścian wschodniej i zachodniej.
- Zagładzenie na belce bliższej okna brzegów ostrokrawędziowych ubytków grożących w trakcie użytkowania podłogi dalszą, miejscową destrukcją i płytke wypełnienie takich miejsc kitem na bazie spoiwa syntetycznego – żywicy (kopolimeru metakrylanu etylu i akrylanu metylu), z wypełniaczem z pyłu drzewnego podbarwianym pigmentami artystycznymi do koloru oryginalnego drewna w miejscu występowania ubytku.
- Zaretuszowanie bejcą spirytusową miejsc wygładzanych i pokrycie całości belek ochronną warstwą matowego olejowosku.

5.13 Dwoje drzwi drewnianych : wejściowe z aneksu krużganków oraz wiodące na taras skalny zwany Dorotką.

- Zabezpieczenie obu drzwi na okres trwania prac remontowych poprzez dwuwarstwowe oklejenie grubą folią polietylenową
- Doszczelnienie drzwi musi objąć zarówno szczelinę na obrzeżu zamknięcia jak i samą konstrukcję drewnianych, jednostronnie okutych blachą drzwi. Większe szczeliny między rozeschniętymi deskami muszą zostać zamknięte poprzez wklejenie w głąb listewek z drewna sosnowego zabezpieczonego na ciemny kolor zbliżony do koloru desek drzwi. Mniejsze ubytki trzeba uzupełnić kitem na bazie spoiwa syntetycznego – żywicy (kopolimeru metakrylanu etylu i akrylanu metylu), w acetonie z podbarwionym wypełniaczem z pyłu drzewnego.
- Opracowane wykonane uzupełnień poprzez ścięcie, oszlifowanie, zabezpieczenie kolorem - bejcą spirytusową i pokrycie matowym, poliuretanowym lakierem bezbarwnym, tak aby nie były rozróżnialne na powierzchni drzwi.
- Zapewnienie prawidłowego przylegania skrzydeł obu drzwi do kamiennych ościeżnic, co uwarunkowane jest geometrią i stanem ich wewnętrznych krawędzi. Odpowiednie wyrównanie tego wąskiego pasa i zamocowanie możliwie ukrytej (także kolorystycznie zamaskowanej), elastycznej uszczelki wciskanej poprawi efektywność doszczelnienia drzwi, a więc także przy sprawnym działaniu wyposażonego w przesuwne drzwi szklanego wiatrolapu, utrzymanie we wnętrzu krypt wymaganych warunków klimatycznych.

5.14 Stolarka dwóch okien w kryptach

- Zabezpieczenie otworów okiennych przed etapem prac remontowych przy ceramicznej posadzce i częściowej wymianie tynków, foliami polietylenowymi i miękkimi płytami pilśniowymi, dociętymi do kształtu okien.
- Po zakończeniu prac malarskich - usunięcie zabezpieczeń i odczyszczenie stolarki z kurzu oraz wymycie detergentem oszklenia i sprawdzenie stanu lakieru.
- Sprawdzenie od strony technicznej i ewentualna regulacja funkcjonowania zamków, zawiasów, przylegania ościeży do ościeżnicy i szczelności zamknięcia.

Na każdym etapie prac konieczne jest wykonywanie opisowej i fotograficznej dokumentacji konserwatorskiej wszystkich działań, a po zakończeniu prac zostanie opracowana całościowa dokumentacja powykonawcza.

Uwaga:

Użyte w opracowaniu nazwy handlowe produktów bądź producentów dotyczące określonych materiałów, systemów czy urządzeń mają charakter wzorcowy i dopuszczone jest zastosowanie rozwiązań równoważnych pod względem parametrów jakościowych i funkcjonalności.



Fot. nr. 1 Posadzka kamienna z czarnego wapienia w kaplicy św. Michała
Zamek Pieskowa Skała, 2 piętro



Fot. nr.2 Okno w górnej kondygnacji ściany zachodniej kaplicy św. Michała



Fot. nr.3 Oknow górnej kondygnacji ściany południowej kaplicy św. Michała

Zamek Pieskowa Skała, 2 piętro



Fot. nr. 4 Drzwi do kaplicy św. Michała
Zamek Pieskowa Skała, 2 piętro



Fot. nr.5 Drzwi we wnętrzu kaplicy św. Michała
Zamek Pieskowa Skała, 2 piętro



Fot. nr. 6 Fragment zdestruowanych tynków w północnym przęśle sklepienia
dawnej zakrystii w zespole pomieszczeń kaplicy św. Michała.
Zamek Pieskowa Skała, 2 piętro



Fot. nr. 7 Portal kamienny w ścianie południowej zakrystii
w zespole pomieszczeń kaplicy św. Michała
Zamek w Pieskowej Skale, 2 piętro



Fot. nr.8 Kamienne obramienie wnęki w ścianie wschodniej zakrystii
w zespole pomieszczeń kaplicy św. Michała
Zamek Pieskowa Skała, 2 piętro



Fot. nr. 9 Okno i drewniane siedziska w wykuszu okiennym w ścianie północnej zakrystii
w zespole pomieszczeń kaplicy św. Michała
Zamek Pieskowa Skała, 2 piętro



Fot. nr. 10 Dębowe schody w wejściu do zakrystii
Zespół pomieszczeń kaplicy św. Michała.
Zamek Pieskowa Skała, 2 piętro



Fot. nr. 11 Drewniana zabudowa wnęki ściennej w ścianie zachodniej zakrystii
Zespół pomieszczeń kaplicy św. Michała.
Zamek Pieskowa Skała, 2 piętro



Fot. nr. 12 Drzwi drewniane we wnętrzu zakrystii
Zespół pomieszczeń kaplicy św. Michała.
Zamek Pieskowa Skała, 2 piętro



Fot. nr. 13 Stan tynków na ścianie południowej krypty zachodniej
Zespół pomieszczeń kaplicy św. Michała.
Zamek Pieskowa Skała, 1 piętro



Fot.nr. 14 Ceramiczna posadzka w kryptach środkowej i wschodniej
Zespół pomieszczeń kaplicy św. Michała.
Zamek Pieskowa Skała, 1 piętro



Fot.nr. 15 Ceramiczna posadzka w krypcie zachodniej i na schodach zejścia do niej
Zespół pomieszczeń kaplicy św. Michała.
Zamek Pieskowa Skała, 1 piętro



Fot. nr. 16 Kamienny stopień między kryptami środkową a wschodnią



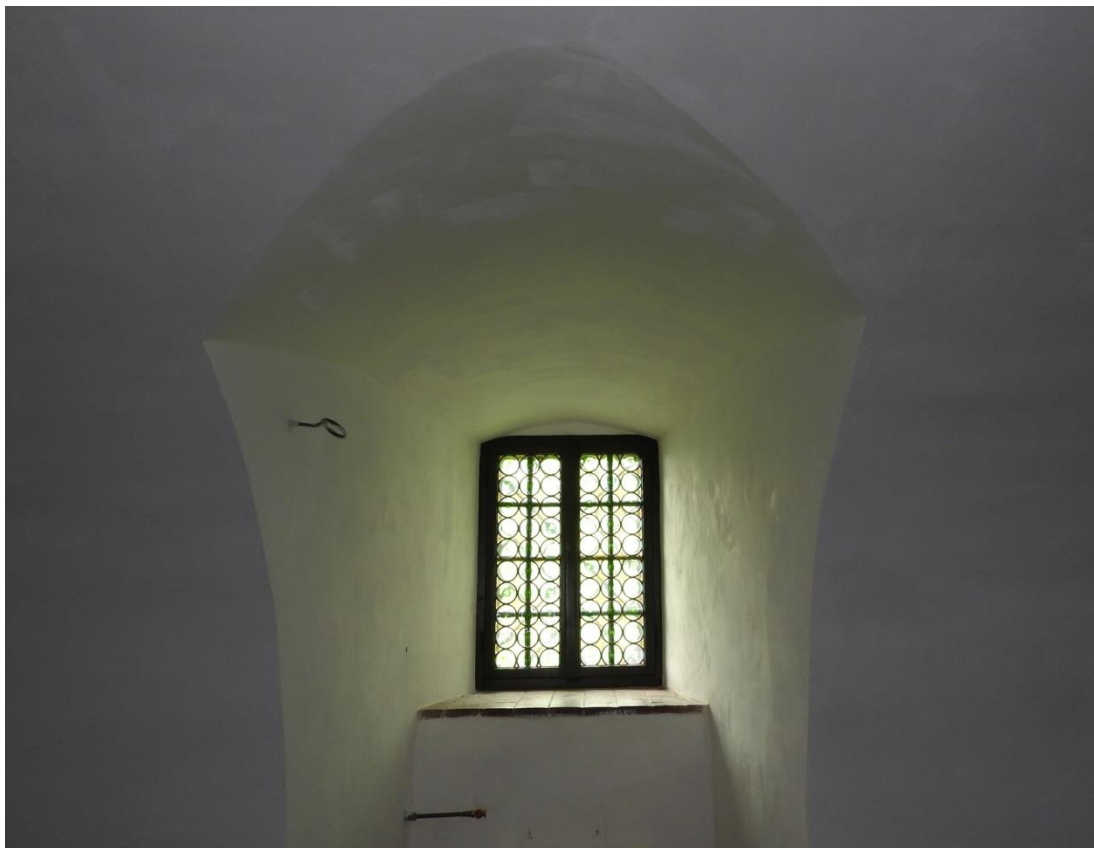
Fot. nr. 17 Belka krawędziowa w północnej części krypty zachodniej
Zespół pomieszczeń kaplicy św. Michała.
Zamek Pieskowa Skała, 1 piętro



Fot. nr. 18 drzwi drewniane wejścia do krypt od strony aneksu krużganków
Zespół pomieszczeń kaplicy św. Michała.
Zamek Pieskowa Skała, 1 piętro



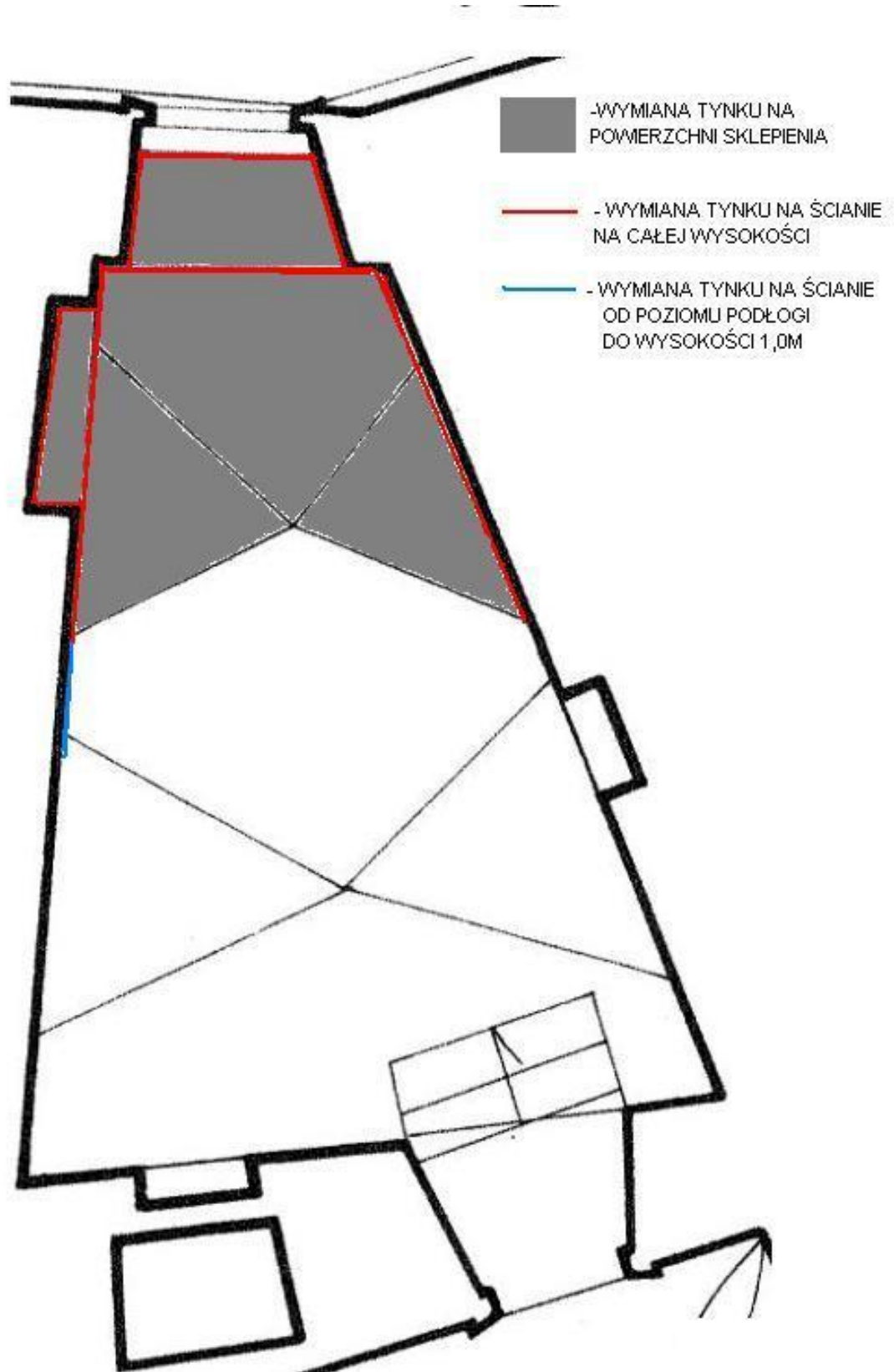
Fot. nr. 19 Drewniane drzwi wyjścia z krypty zachodniej
na taras widokowy zwany Dorótką
Zespół pomieszczeń kaplicy św. Michała.
Zamek Pieskowa Skała, 1 piętro



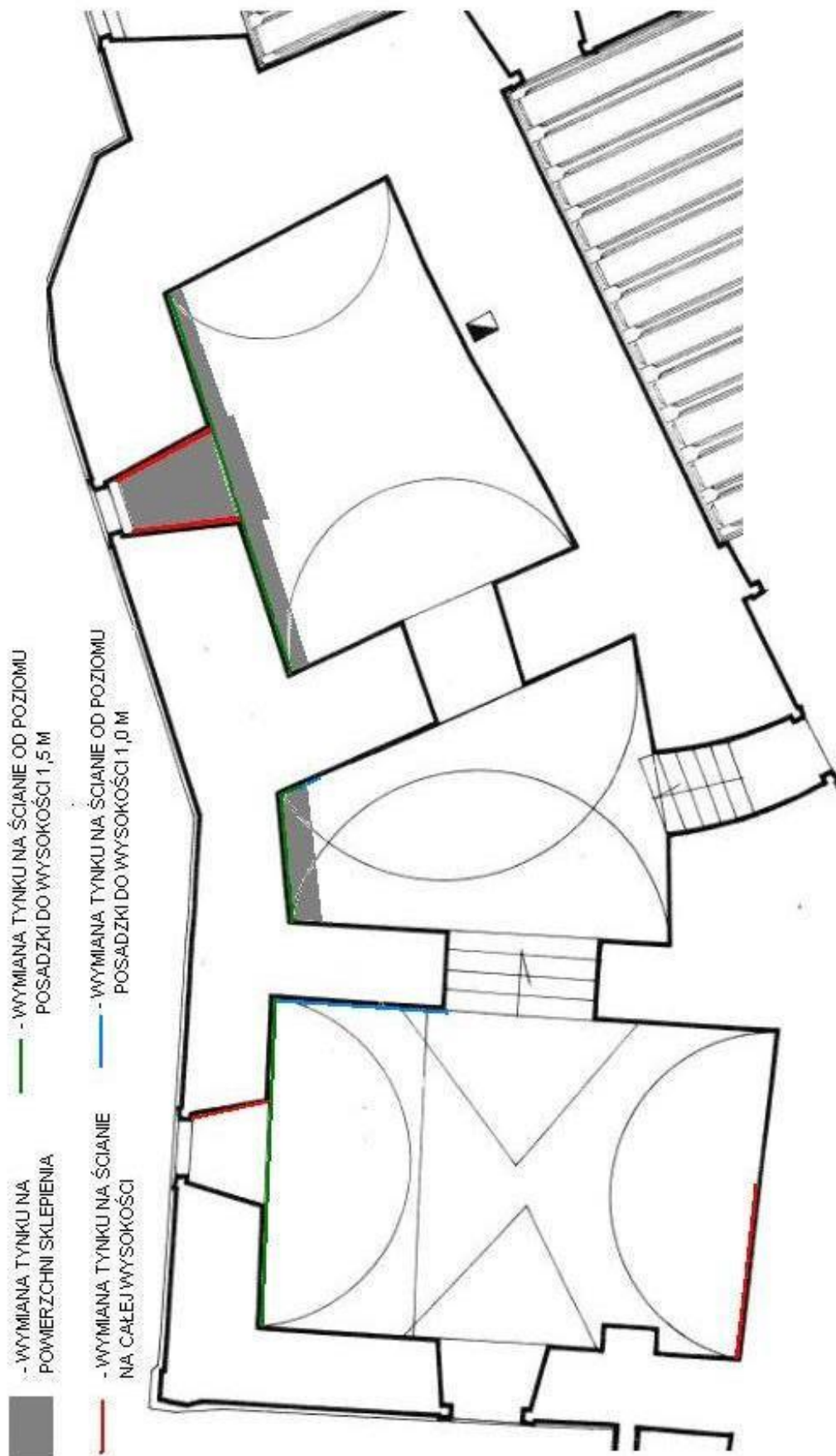
Fot. nr. 20 Wykusz okienny w ścianie północnej krypty wschodniej



Fot. nr. 21 Fragment posadzki w kaplicy św. Michała w polu pod ołtarzem
Zamek Pieskowa Skała, 1 piętro



RYS. NR. 1 ZAKRES WYMIANY TYNKÓW NA ŚCIANACH I SKLEPIENIU POMIESZCZENIA ZAKRYSTII
FRAGMENT RZUTU 2 P. ZAMKU PIESKOWA SKAŁA- RYSUNEK SCHEMATYCZNY



RYS.NR.2 ZAKRES WYMIANY TYNKÓW NA ŚCIANACH I SKLEPIENIACH TRZECH KRYPT
 FRAGMENT RZUTU 1 P. ZAMKU PIESKOWA SKAŁA- RYSUNEK SCHEMATYCZNY